



123456789



Maßtabelle und Stoffverbrauch (gerundet)

Kythala fällt **größengerecht** aus und sollte **nicht** auf Zuwachs genäht werden.

Bitte miss Körpergröße und Brustumfang des zu benähenden Kindes und vergleiche die beiden Werte mit denen aus der Tabelle. Falls sie zu sehr voneinander abweichen, empfehle ich dir, eine Mischgröße zu nähen. Dazu nimmst du die zum Brustumfang passende Größe in der Breite und die zur Körpergröße passende Größe in der Länge.

Beispiel: Das Kind misst 117 cm und hat einen Brustumfang von 58 cm. In diesem Fall würde ich empfehlen, in der Weite 110 zu nähen, aber die Längen der Größe 116 zu nehmen.

	Richtwert Brustumfang	Gesamtlänge fertiges Kleid	Stoffverbrauch*			
			kurze Ärmel Rock doppelt	kurze Ärmel Rock einfach	lange Ärmel Rock doppelt	lange Ärmel Rock einfach
74	48 cm	43,4 cm	65 cm	55 cm	70 cm	55 cm
80	49,5 cm	47,0 cm	70 cm	60 cm	80 cm	60 cm
86	51 cm	50,6 cm	75 cm	65 cm	85 cm	65 cm
92	53 cm	54,2 cm	80 cm	65 cm	90 cm	70 cm
98	55 cm	57,4 cm	95 cm	70 cm	105 cm	75 cm
104	57 cm	60,7 cm	100 cm	75 cm	110 cm	75 cm
110	59 cm	63,9 cm	105 cm	80 cm	115 cm	85 cm
116	61 cm	67,1 cm	110 cm	80 cm	120 cm	90 cm
122	63 cm	70,3 cm	125 cm	85 cm	130 cm	95 cm
128	65 cm	73,6 cm	135 cm	95 cm	140 cm	100 cm
134	67 cm	76,8 cm	140 cm	115 cm	145 cm	105 cm
140	70 cm	80,0 cm	160 cm	115 cm	180 cm	145 cm
146	73 cm	83,4 cm	185 cm	120 cm	200 cm	150 cm
152	76 cm	86,8 cm	190 cm	130 cm	210 cm	155 cm
158	79 cm	90,1 cm	200 cm	130 cm	220 cm	160 cm
164	82 cm	93,5 cm	205 cm	135 cm	230 cm	165 cm

*** bei einer Stoffbreite von 150 cm und ohne Versäuberungstreifen für Arm- und Halsausschnitt.**

Alle Werte wurden mit dem jeweils breiteren Schnittteil berechnet. Der Stoffverbrauch kann sich bei Verwendung der schmalere Teile eventuell verringern. Für die Saumrüsche C3 bzw. C4 solltest du zusätzliche 15-25 cm, je nach gewählter Größe, einplanen. Möchtest du das ärmellose Kleid nähen, orientiere dich an den Werten für die kurzen Ärmel. In den meisten Größen bleibt der Stoffverbrauch gleich.



Kräuselkleid „Kythala“ - © olilu (Corina Stoyan), 2024.

Genähte Einzelstücke dürfen verkauft werden, Massenproduktion ist ausgeschlossen.

Dieses Schnittmuster darf - auch ausgedruckt - nicht kopiert, getauscht oder weitergegeben werden.

Maße für Bündchen und Einfassstreifen

Die ungefähr benötigte Länge für die Bündchen oder Einfassstreifen an Arm- und Halsausschnitt bzw. für die nur oben gerafften Puffärmel D kannst du folgender Tabelle entnehmen. Die **Halsausschnitte** sind in allen Varianten gleich groß, die Werte für die **Armausschnitte** beziehen sich nur auf das **ärmellose Kleid** mit den Schnittteilen **I und J**!

Du kannst die Ausschnitte grundsätzlich mit **Bündchenware** oder **Stretchjersey** versäubern. Bündchenware ist meist dicker und dehnbarer als Jersey und daher die erste Wahl für die klassische Methode, den Streifen längs zu falten und rechts auf rechts an die Ausschnitte zu nähen, während Einfassungen mit Stretchjersey besser aussehen (beide Methoden erkläre ich dir kurz ab S. 16). Besonders in den kleineren Größen empfehle ich dir, Bündchenware zu verwenden, so geht das Kleid leichter über den im Verhältnis größeren Kleinkinderkopf.

Die **Höhe der Streifen** hängt von deiner gewünschten Nahtzugabe ab. Nähst du mit 1 cm NZ und schneidest die **Bündchen 5 cm** hoch zu, so misst dein fertiges Bündchen ca. 1,5 cm. Für **Einfassstreifen** genügen **3,5 bis 4 cm** Höhe.

Die Tabelle beinhaltet die „Nettolänge“ der Streifen, du musst deine individuelle **Nahtzugabe zum Schließen des Rings** noch hinzufügen (und zwar doppelt). Bedenke bitte, dass die exakte Länge der Streifen stark von der Beschaffenheit deines gewünschten Materials abhängt, es handelt sich hier also nur um Richtwerte!

	Ausschnittumfang		Streifen aus Bündchenware			Streifen aus Stretchjersey		
	Hals	Arm (I/J)	Hals	Arm (I/J)	Puffärmel (D)	Hals	Arm (I/J)	Puffärmel (D)
74	32,9 cm	24,0 cm	25,0 cm	(2x) 18,5 cm	(2x) 15,0 cm	28,0 cm	(2x) 21,0 cm	(2x) 16,5 cm
80	34,0 cm	25,0 cm	25,5 cm	(2x) 19,0 cm	(2x) 15,5 cm	29,0 cm	(2x) 21,5 cm	(2x) 17,5 cm
86	35,1 cm	26,1 cm	26,5 cm	(2x) 20,0 cm	(2x) 16,5 cm	30,0 cm	(2x) 22,5 cm	(2x) 18,5 cm
92	36,2 cm	27,2 cm	27,5 cm	(2x) 21,0 cm	(2x) 17,0 cm	31,0 cm	(2x) 23,5 cm	(2x) 19,0 cm
98	37,6 cm	28,3 cm	28,5 cm	(2x) 21,5 cm	(2x) 17,5 cm	32,0 cm	(2x) 24,5 cm	(2x) 20,0 cm
104	39,1 cm	29,5 cm	29,5 cm	(2x) 22,5 cm	(2x) 18,5 cm	33,5 cm	(2x) 25,5 cm	(2x) 20,5 cm
110	40,5 cm	30,7 cm	30,5 cm	(2x) 23,5 cm	(2x) 19,0 cm	34,5 cm	(2x) 26,5 cm	(2x) 21,5 cm
116	42,0 cm	31,8 cm	31,5 cm	(2x) 24,5 cm	(2x) 19,5 cm	36,0 cm	(2x) 27,5 cm	(2x) 22,0 cm
122	43,5 cm	33,0 cm	33,0 cm	(2x) 25,0 cm	(2x) 20,5 cm	37,0 cm	(2x) 28,5 cm	(2x) 23,0 cm
128	44,9 cm	34,2 cm	34,0 cm	(2x) 26,0 cm	(2x) 21,0 cm	38,5 cm	(2x) 29,5 cm	(2x) 23,5 cm
134	46,4 cm	35,3 cm	35,0 cm	(2x) 27,0 cm	(2x) 21,5 cm	39,5 cm	(2x) 30,5 cm	(2x) 24,5 cm
140	47,8 cm	36,5 cm	36,0 cm	(2x) 28,0 cm	(2x) 22,5 cm	41,0 cm	(2x) 31,5 cm	(2x) 25,0 cm
146	49,7 cm	38,1 cm	37,5 cm	(2x) 29,0 cm	(2x) 23,0 cm	42,5 cm	(2x) 33,0 cm	(2x) 26,0 cm
152	51,5 cm	39,7 cm	39,0 cm	(2x) 30,5 cm	(2x) 24,0 cm	44,0 cm	(2x) 34,5 cm	(2x) 27,0 cm
158	53,3 cm	41,2 cm	40,0 cm	(2x) 31,5 cm	(2x) 25,0 cm	45,5 cm	(2x) 35,5 cm	(2x) 28,0 cm
164	55,1 cm	42,8 cm	41,5 cm	(2x) 32,5 cm	(2x) 26,0 cm	47,0 cm	(2x) 37,0 cm	(2x) 29,0 cm



Kräuselkleid „Kythala“ - © olilu (Corina Stoyan), 2024.

Genähte Einzelstücke dürfen verkauft werden, Massenproduktion ist ausgeschlossen.

Dieses Schnittmuster darf - auch ausgedruckt - nicht kopiert, getauscht oder weitergegeben werden.

Schnittteilliste

A – Vorderteil für Kleid **mit** Ärmeln (1x im Stoffbruch)

B – Rückenteil für Kleid **mit** Ärmeln (1x im Stoffbruch)

C1 – vorderes/hinteres Rockteil (2x im Stoffbruch)

C2 – vorderes/hinteres **oberes** Rockteil (optional, 2x im Stoffbruch)

C3 – Saumrüsche für **breites** kurzes Rockteil C2 (optional, 2x im Stoffbruch)

C4 – Saumrüsche für **schmales** kurzes Rockteil C2 (optional, 2x im Stoffbruch)

D – Puffärmel (nur oben gerafft) (2x gegengleich)

E – Puffärmel (oben und unten gerafft) (2x gegengleich)

F1 – Käppchen (2x gegengleich)

F2 – Rüsche für Käppchen (2x)

G1 – langer Ärmel (2x gegengleich)

G2 – kurzer Ärmel (siehe Trennlinie, 2x gegengleich)

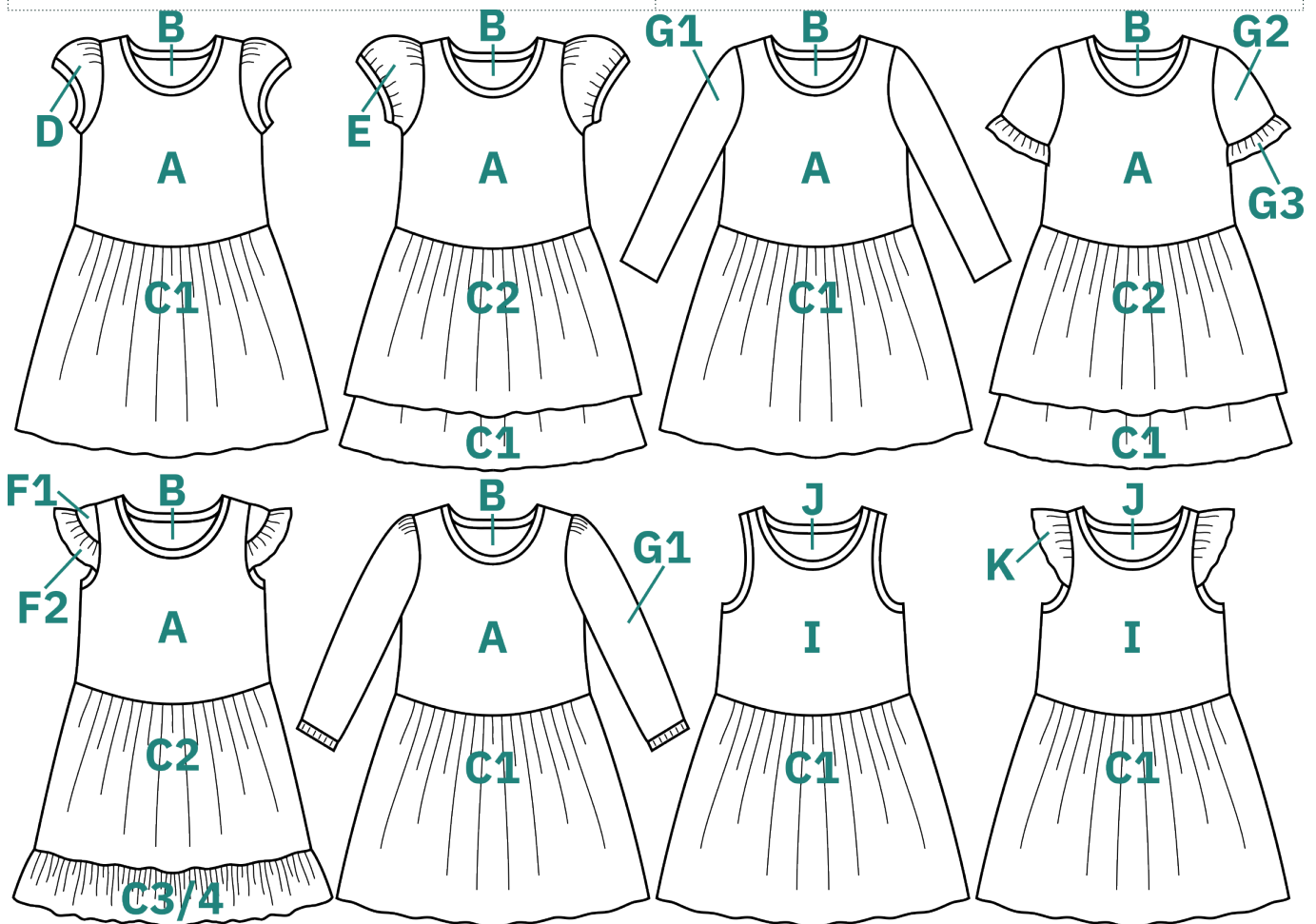
G3 – Saumrüsche für kurzen Ärmel (optional, 2x)

H – langer Puffärmel (2x gegengleich)

I – Vorderteil für Kleid **ohne** Ärmel (1x im Stoffbruch)

J – Rückenteil für Kleid **ohne** Ärmel (1x im Stoffbruch)

K – Flügelchen (für ärmelloses Kleid) (optional, 2x gegengleich)



Kräuselkleid „Kythala“ - © olilu (Corina Stoyan), 2024.

Genähte Einzelstücke dürfen verkauft werden, Massenproduktion ist ausgeschlossen.

Dieses Schnittmuster darf - auch ausgedruckt - nicht kopiert, getauscht oder weitergegeben werden.



Als nächstes musst du die Armkugel zwischen den Markierungen einkräuseln und den Ärmel an dein Oberteil nähen.

Ich mache das so:

Ich nähe wie auf S. 23 beschriebene Kräuselnähte zwischen die Markierungen, danach stecke ich den Ärmel rechts auf rechts auf das Oberteil (bitte achte auf die Vorderteil-Markierung!) und nähe erst einmal mit Geradstich die Strecken von der Achsel bis zur Kräuselmarkierung fest.

Nun kann ich die Mehrweite der Armkugel perfekt passend einkräuseln, ohne irgendwelche Strecken abmessen zu müssen!

Ich verteile die kleinen Falten schön gleichmäßig und achte darauf, dass die Schultermarkierung auf die Schulternaht trifft.

Dann nähe ich die eingekräuselte Strecke mit Geradstich fest.



Kräuselkleid „Kythala“ - © olilu (Corina Stoyan), 2024.

Genähte Einzelstücke dürfen verkauft werden, Massenproduktion ist ausgeschlossen.

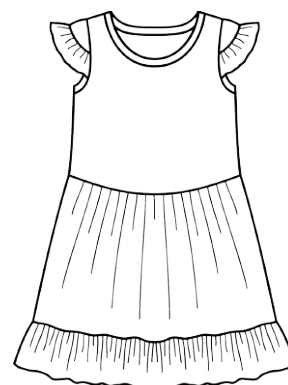
Dieses Schnittmuster darf - auch ausgedruckt - nicht kopiert, getauscht oder weitergegeben werden.

Variante mit Käppchen + Rüsche und Saumrüsche

Darf es mal etwas anderes sein? Diese außergewöhnliche Variante hat kleine Kappärmelchen, an die eine schmale Rüsche genäht wird. Die Kombination wirkt verspielt und elegant zugleich! Falls du zu den ungedulden Nähern gehörst, kannst du die „offene“ Stelle in der Achsel einfach nahtzugabenbreit nach innen klappen und feststeppen. Wenn du es aufgeräumter magst, fasst du einen Bündchenstreifen mit. Beide Methoden werden vorgestellt. Um den Look der Ärmelchen aufzugreifen, wird hier an das kürzere Rockteil eine Saumrüsche genäht.

Schnittteile

A, B, C, F



1



Schneide alle Teile inklusive dem Streifen für den Halsausschnitt (siehe S. 5) mit deiner gewünschten Naht- und Saumzugabe zu.

Den Halsausschnitt lässt du ohne NZ.

Die gekürzten Rockteile (C2) bekommen eine NZ, da dort die Saumrüschen (C4) angenäht werden. C4 und F2 werden mit Rollsaum versäubert (SZ 0,5 cm).

Die Saumrüschen C4 schneide ich für die Verwendung mit meinem Kräuselfuß breiter zu.

Übertrage alle nötigen Passzeichen auf den Stoff, wie auf S. 15 beschrieben.



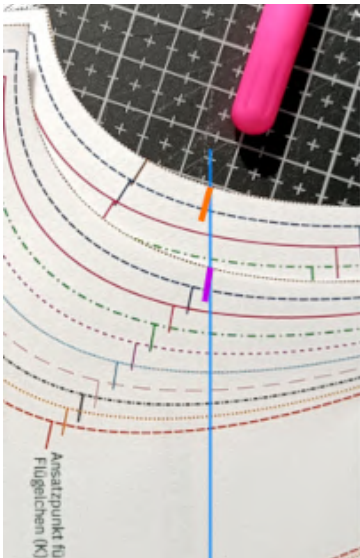
Kräuselkleid „Kythala“ - © olilu (Corina Stoyan), 2024.

Genähte Einzelstücke dürfen verkauft werden, Massenproduktion ist ausgeschlossen.

Dieses Schnittmuster darf - auch ausgedruckt - nicht kopiert, getauscht oder weitergegeben werden.

Und noch ein paar Ideen ...

1



Das Flügelchen K passt grundsätzlich auch über den langen Ärmel G. Es sitzt dann nur ein bisschen weiter außen. Dafür musst du die Passzeichen auf die Schnittteile A und B übertragen:

Lege Schnittteil I auf A, so dass die vorderen Mitten exakt übereinstimmen. Ziehe von dort aus eine orthogonale Linie (blau) auf Höhe des Passzeichens für das Flügelchen K (lila). Wo die Linie den Armausschnitt auf A schneidet, ist deine Position für das Flügelchen (orange). Wiederhole den Vorgang für die Rückenteile.

Schneide deine Teile normal zu, säume das Flügelchen, kräusle es passend ein und fixiere es mit Geradstich am Armausschnitt. Anschließend nähst du den langen Ärmel wie gewohnt ein. Steppe die Naht von rechts ab.

Bitte achte darauf, linke und rechte Ärmel und Flügelchen nicht zu vertauschen!



Kräuselkleid „Kythala“ - © olilu (Corina Stoyan), 2024.

Genähte Einzelstücke dürfen verkauft werden, Massenproduktion ist ausgeschlossen.

Dieses Schnittmuster darf - auch ausgedruckt - nicht kopiert, getauscht oder weitergegeben werden.

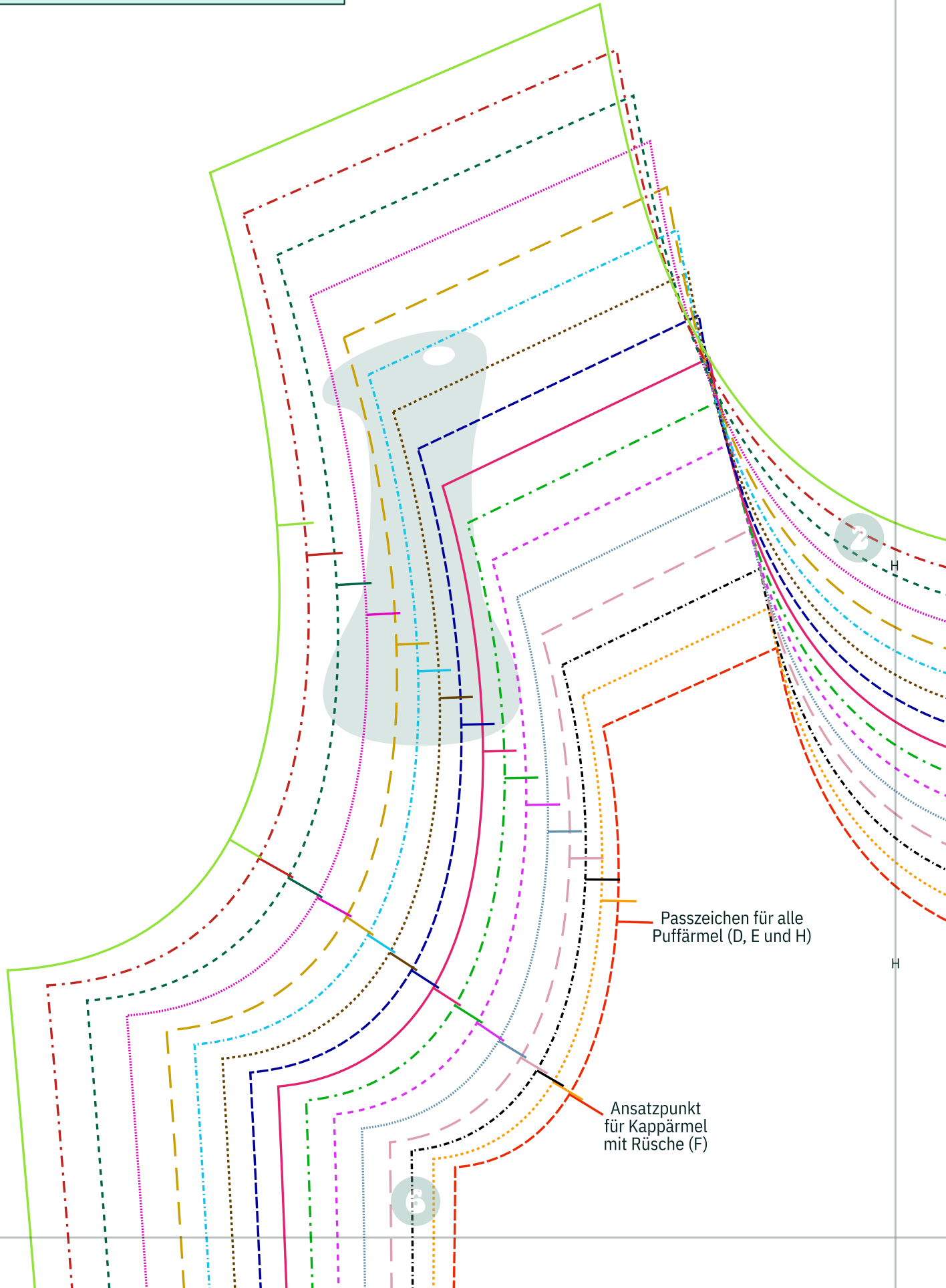


kytbaalva



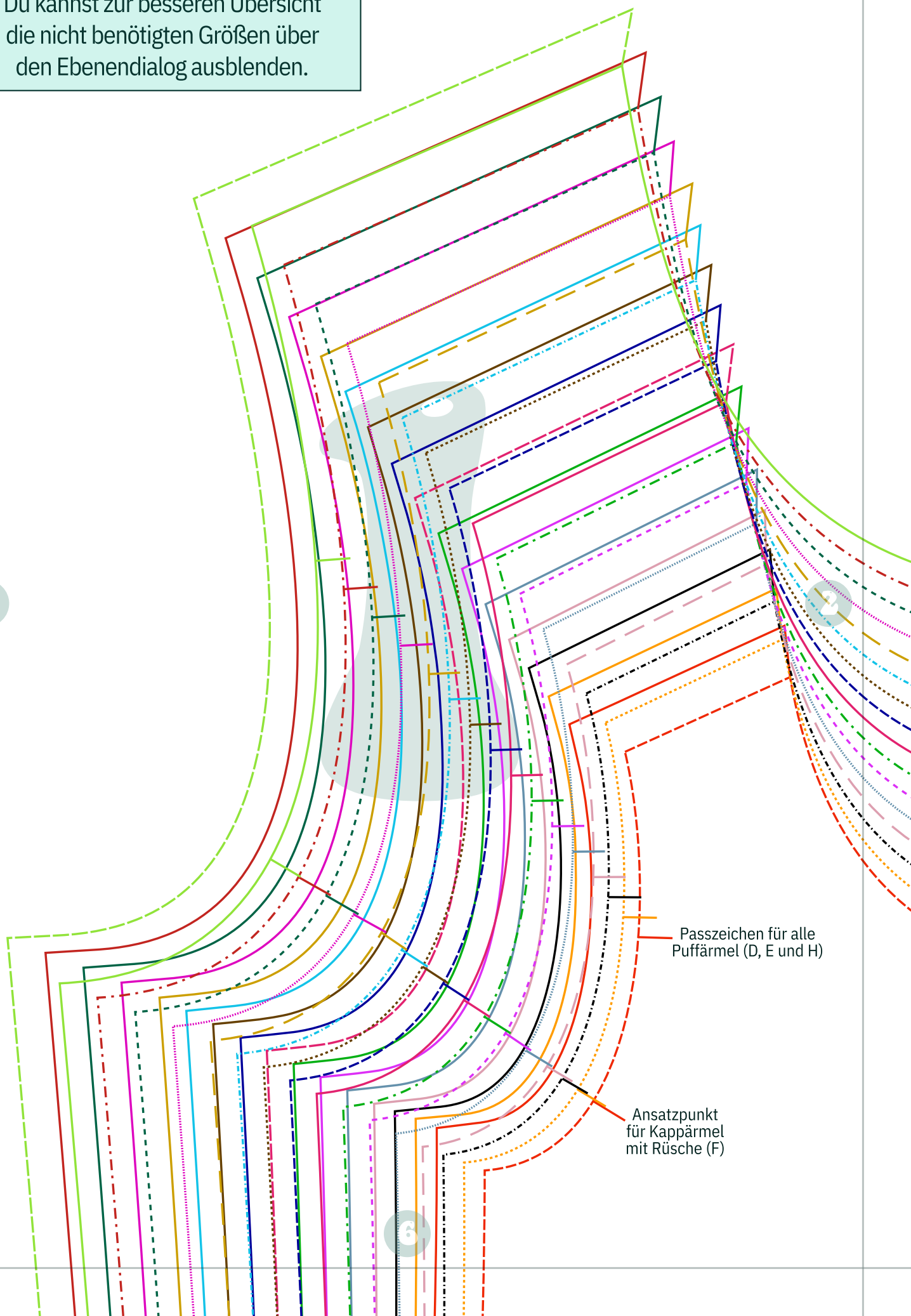
A4 zum Kleben - OHNE Nahtzugabe

Du kannst zur besseren Übersicht die nicht benötigten Größen über den Ebenendialog ausblenden.



A4 zum Kleben - mit 1 cm Nahtzugabe

Du kannst zur besseren Übersicht die nicht benötigten Größen über den Ebenendialog ausblenden.



Passzeichen für alle Puffärmel (D, E und H)

Ansatzpunkt für Kappärmel mit Rüsche (F)